

1929-2004 – Alman Arkeoloji Enstitüsü İstanbul Şubesi'nin 75 Yılı

Kamu kurumlarının kuruluş yıldönümleri genellikle her 5 yılda bir kutlanır. Oysa İstanbul şubemizin 70. kuruluş yılının büyük bir sergi ve sergiye eşlik eden görkemli katalog ile 1999 yılında kutlandığı göz önüne alındığında bu sürenin kısa olduğu söylenebilir. 2004 yılında yeniden bir yıldönümü kutlamamız İstanbul Şubesi'nin, üç çeyrek asırlık süreçte yaptığı sözü edilmeye değer araştırma çalışmalarına bir göz atmaya ve aynı zamanda merkezi Berlin'de olan enstitünün, 175 yıllık çalışmalarının da hatırlanmasına vesile olmaktadır. Kuruluşu Alman devletinin oluşumu öncesine uzanan bir Alman bilim kurumunun farklı devlet biçimleri altında, hiç bozulmadan varlığını sürdürebilmesi, kuşkusuz olağan değildir. Alman Arkeoloji Enstitüsü'nün tam 100. kuruluş yılında, Alman İmparatorluğu'nun başvurusuna, genç Türkiye Cumhuriyeti'nin olumlu yanıt vermesi üzerine, dönemin zor ekonomik koşullarına rağmen, İstanbul Şubesi, Kahire Şubesi ile birlikte üçüncü daha doğrusu dördüncü yurtdışı şube olarak kurulmuştur. Devlet bütçesinden beslenen bu kuruluş, Birinci Dünya Savaşı'ndan önce ama özellikle de İkinci Dünya Savaşı'ndan sonra yeniden açılmasının (1954) ardından sürekli bir gelişme göstermiştir. Bu gelişme yalnız ikinci müdürlük kadrosunun ve yeni bilimadamları kadrolarının kazanılmasıyla sınırlı kalmamıştır. İstanbul Şubesi, Türkiye'nin tarihi ve kültürel bütün evrelerinin ele alındığı (Martin Schede, 1929 "... en eskiden en yeniye kadar...") yepyeni ve yol gösterici görevi ancak bu temel üzerinde gerçekleştirebilirdi. Bu bağlamda klasik arkeoloji dışında, Anadolu prehistoryası, Bizans ve İslam dönemleri de ele alınmıştır. Böylece Alman Arkeoloji Enstitüsü, geleneksel olarak Akdeniz klasik dünyasının ön planda olduğu çalışmalarında yelpazeyi genişletmeye başlamıştır. Bu eğilim sonucunda son zamanlarda hatta çok yakın zamanda, Bonn'da Kommission für Allgemeine und Vergleichende Archäologie (Genel ve Karşılaştırmalı Arkeoloji Komisyonu) adlı şubenin kuruluşuyla Avrupa dışı araştırma sahalarının da ele alınmasına başlanmıştır; Berlin'de Eurasien Şubesi'nin kurulması (Avrasya Şubesi) enstitü çalışmalarına yeni yön vermiştir. Zaten İstanbul Şubesi ile bu gelişim için yol açılmıştı. Bütün bunlar sayesinde Alman Arkeoloji Enstitüsü dünya çapında takdir kazanmış olmakla birlikte, son yıllarda Almanya devlet bütçesine paralel olarak enstitünün de mali



durumu kötüleşmiş ve İstanbul Şubesi'nde eleman azaltılmasının yanı sıra, sayısı gittikçe artan araştırmaların bütçesinde de kısıtlamalar yapmak zorunda kalınmıştır. Halbuki enstitü çalışmalarının gittikçe önem kazanan bu etkinliği için büyük çapta ek bir bütçenin gerekliliği ortadadır: Emniyete alma ve onarım çalışmaları, koruyucu yapılardan yapıların tamamen ayağa kaldırılmasına kadar, farklı birçok koruma önlemleri hemen hemen her kazı yerinde yapılmaktadır. Deutsche Forschungsgemeinschaft (Alman Araştırma Kurumu) gibi geleneksel destek veren kurumlar veya bilimsel vakıflar dışında, bu açığı kısmen de olsa kapatabilmek için enstitümüz tüzel ve özel kişilerden de destek beklemektedir. Bu konuda ilk adımlar ümit vaat etmektedir.

Alman arkeoloji araştırmalarının geleneği, Anadolu çalışmalarında farklı kişi ve kurumların katılımıyla 19. yüzyılın başlarına uzanmakta olup başlangıçtan beri Anadolu'nun doğusuna kadar uzanmaktaydı (Berliner Orient-Comité veya Deutsche Morgenländische Gesellschaft çalışmaları gibi). Bununla birlikte ağırlıklı olarak, Anadolu'nun batı sahillerindeki Pergamon, Menderes Magnesiası, Priene ve Milet ile Didyma gibi önemli Hellenistik dönem kentleri Prusya Berlin Müzeleri tarafından 19. yüzyılın son çeyreğinde, büyük çaplı kazı ve kent araştırmaları amacıyla seçilmişti. Buradaki bilimsel bakış açısı tek bir sanat eseri veya anıtın incelenmesinden ziyade, kentin bütün dokusunun ele alındığı bir yaklaşımdı. Bu görüş daha sonra Osmanlı İmparatorluğu'nun geç dönemlerinde kurulan ve Osman Hamdi Bey'in kişiliğinde özdeşleşen Müze-i Hümayun tarafından da desteklenmişti. Efsanevi Troya'yı arayan Heinrich Schliemann 1871 yılında Çanakkale Boğazı'na yakın Hisarlık tepesinde kazılar yaptı. Bu çalışmada kendisine önemli, hatta yön verici yardımlarda bulunan, Alman Arkeoloji Enstitüsü Atina Şubesi'nde görevli mimarlık tarihçisi Wilhelm Dörpfeld, burada bilimsel kazı yönteminin gelişmesine de büyük katkılarda bulunmuştur.

Osman Hamdi Bey yönetimindeki Müze-i Hümayun ile birlikte, arkeolog Otto Puchstein ve Assur dil uzmanı Hugo Winkler gibi Alman bilimadamlarının da katılımıyla 1906 yılından itibaren İç Anadolu'da Boğazköy'de kazı yapıldı. Bu çalışmalarda bu yerin Hititler'in başkenti Hattuşa olduğu belirlendi. Bu çalışmalar -yer yer aralarla- bugün Jürgen Seeher yönetiminde sürdürülmektedir ve enstitü etkinliklerinin önemli bir ağırlık noktasını oluşturmaktadır. Anadolu'nun erken tarihine yönelik bu çalışmalar, Güneydoğu Anadolu'da insanlık tarihinin ilginç ilk heykeltıraşlık eserlerinin ortaya çıktığı Göbekli Tepe çalışmalarıyla tamamlanmaktadır. Batıda yapılan kazı ve araştırmaların tarihçesi de benzerlik gösterir: 1929 yılında İstanbul Şubesi'nin kurulmasından beri yukarıda sözü edilen Hellenistik-Roma kentlerindeki araştırmalar, eski geleneklerin devamı olarak enstitü etkinliklerinin merkezinde yer alır. Bu doğrultuyu, eski müdürlerden Martin Schede ve Kurt Bittel belirlemiş olup, araştırmaların aynı zamanda Türk tarihinin bütün evrelerine yayılmasını da teşvik etmişlerdir. 1929 yılından beri enstitü etkinliklerinin çeşitliliğini ve çokluğunu aşağıda görmek mümkündür. Bu etkinliklerin kağıda dökülmüş hali bir dizi bilimsel yayına dönüşmüştür. "Türkiye'de Alman Arkeoloji Etkinliklerinin Başlangıç Döneminden Anılar" adlı küçük bir sergi 2004 yılı ortaları için planlanmış olup enstitüde korunan arşivden fotoğraflarla o dönem gözler önüne serilecektir.

İkinci Dünya Savaşı yıllarında Sıraselviler caddesinde Alman Hastanesi'nin binasında bulunan Alman Arkeoloji Enstitüsü 1944 yılında kapatılmış ve 1953 yılında Türk hükümetinin kararıyla, personel sayısını arttırarak aynı binada 1954 yılında Kurt Bittel müdürlüğünde yeniden açılmıştır. Enstitünün değerli malları, her şeyden önce zengin kütüphanesi, Türk meslektaşların, özellikle Arif Müfid Mansel'in dostane ve özenli korumalarıyla, hiç zarar görmeksizin olduğu gibi kalmış ve çalışmalara yeniden büyük bir coşkuyla başlanabilmektedir. Bu durum daha sonraki sayfalarda yer alan etkinliklerde açıkça görülmektedir. 1989 yılında enstitünün 60. kuruluş yılında ise Taksim'deki eski Alman Büyükelçiliği binasında çok daha elverişli çalışma ortamı olan binaya kavuşmuştur.





Pergamon 1904

Türkiye'de Alman bilim adamlarınca gerçekleştirilen araştırmalar İkinci Dünya Savaşı'ndan önceki dönemde hemen hemen yalnızca Alman Arkeoloji Enstitüsü ve İstanbul Şubesi tarafından yapılmışken, geride bıraktığımız on yıllarda, aralarında Alman üniversitelerince gerçekleştirilen ve Türkiye tarafından büyük bir cömertlikle onaylanan çok sayıda yeni proje yapılmıştır. Troya çalışmaları gibi (Manfred Korfmann, Tübingen Üniversitesi) önceleri enstitü çalışması-ken veya enstitünün desteklediği bir proje iken, sonradan bağımsız çalışanlar olduğu gibi, Priene (Wulf Raeck, Frankfurt Üniversitesi), Milet (Volkmar von Graeve, Bochum Üniversitesi) ve Didyma (Andreas Furtwängler, Halle Üniversitesi) gibi üniversitelerle işbirliği yapan veya Türk ve yabancı meslektaşlarla (en yeni örnek Adana'da Karasis: Mustafa H. Sayar, İstanbul Üniversitesi ve M. De Vos, Trient Üniversitesi) yapılan projeler vardır ve bunların geliştirilmesine gayret sarfedilmektedir. Kadronun azaltılmasıyla oluşan boşluğu doldurmak için, Bizans ve İslam sanat ve mimarisi üzerine çalışmaların canlandırılması çabası meyvalarını vermektedir (Vize'de kilise, Franz Alto Bauer, Alman Arkeoloji Enstitüsü'nün yurtdışı burslusu; Hasankeyf Rizk Camisi , Oluş Arık ile işbirliği, Onsekiz Mart Üniversitesi, Çanakkale, Peter I. Schneider).

Enstitünün yurtdışı etkinliklerinde ana amaç, bilimsel alışveriş ve işbirliği yapmaktır ve bu açıdan İstanbul Şubesi için ilk sırada Türk meslektaş ve kuruluşları yer almaktadır. Ev sahibi ve misafir arasındaki sıkı ilişki, Türkiye Cumhuriyeti'nin ilk on yıllarında oluşmuş ve kurucusu Mustafa Kemal Atatürk, enstitünün İstanbul Şubesi'nin kuruluşunun ardından 1932 yılında Türk Eskiçağ biliminin görevlerini belirlemiş ve Türk Tarih Kurumu'nu kurmuş ve genç Türk bilimadamlarını öğrenimleri için Avrupa'ya özellikle Almanya'ya göndermiştir: Afif Erzen, Sedat Alp, Alman Arkeoloji Enstitüsü'nün ilk ve uzun süre tek şeref üyesi Ekrem Akurgal bu kuşaktandır. Ardından Jale İnan, Halet Çambel ile bugüne kadar birçok bilimadamı izlemiştir. Ayrıca Nasyonal Sosyalizm döneminde çalışmayan birçok Alman bilimadamı Türk üniversitelerine davet edilmiş

ve Türkiye'de çok iyi karşılanmışlardır. Kurt Bittel de bu geleneği sürdürmüş ve 1951 yılında İstanbul Üniversitesi'nin çağrısını kabul ederek, iki kurumun bugüne dek süren sıkı ilişkilerini pekiştirmiştir.

Karşılıklı saygı çok sayıda Türk meslektaşın enstitünün muhabir üyesi seçilmesiyle de vurgulanmaktadır. İstanbul'da veya enstitünün Berlin'deki merkezinde bilimadamlarına araştırma olanaklarının sunulması bu verimli ilişkilerin gelişmesine katkıda bulunur. Türkiye'nin bugünkü Avrupa politikasını oluşturan amaçların ve yöntemlerin ortaklığı konusu, Türk-Alman arkeoloji ilişkilerinde zaten geleneksel ve örnek bir rol oynar. Bunu korumak ve her iki taraf için de daha yararlı kılmak Alman Arkeoloji Enstitüsü İstanbul Şubesi'nin bugünkü ve gelecekteki etkinliklerinin amacıdır.

Adolf Hoffmann

Milet. Arkaik terrakotta



Arkeolojik Çalışmaların 75 Yılı

Sürdürülen Kazı Çalışmaları

Hattuša/Boğazköy: Hitit İmparatorluğu'nun başkenti, 1931-2003

Orientgesellschaft (Doğu Bilimleri Enstitüsü) ve Alman Arkeoloji Enstitüsü adına O. Puchstein tarafından 1906'da Hitit başkentinde başlatılan kazılar, İkinci Dünya Savaşı sırasındaki bir ara dışında 1931'den beri sürmektedir. Bu kazılar, çalışmaları 1978'e kadar yönetmiş olan Kurt Bittel'den ayrı düşünülemez. Bütün bu zaman sürecinde kazılara enstitünün pek çok üyesi katılmıştır. 1978'den sonra kazıyı P. Neve, 1974'de Ankara'da kurulan istasyondan yönetmiştir. 1994'ten beri kazı başkanlığını Jürgen Seeher üstlenmiştir. Demir çağ yerleşiminin kapsamlı kazılarının yanında esas olarak Hitit dönemine ait Aşağı Şehir, Kral Sarayı ve Yukarı Şehir'de çok sayıda tapınak kazılarak ortaya çıkarılmıştır. Kazılar halen şehrin çeşitli bölümlerinde sürdürülmektedir. Ayrıca yakın çevrede R. Czichon tarafından yüzey araştırması yapılmıştır.

Milet: Tunç çağından Osmanlı dönemine kadar iskan görmüş liman şehri, 1929 - 2003

Antik liman şehri Milet'de 1899'da Th. Wiegand tarafından başlatılan araştırmalar, M. Schede eskiden Berlin Devlet Müzesi müdürü olduğundan, başlangıcından itibaren Alman Arkeoloji Enstitüsü ile yakın ilişki içindeydi. 50'li ve 60'lı yıllarda, birçok enstitü çalışanının da katıldığı kazıyı, G. Kleiner (Frankfurt Üniversitesi) yönetmiştir. İstanbul Şubesi 1977'de W. Müller-Wiener'i kazı başkanlığına getirmiştir. Alman Arkeoloji Enstitüsü, 1988'den itibaren V. v. Graeve ve Bochum Üniversitesi tarafından üstlenilen kazıya malzeme ve organizasyon ile ilgili yardım sağlama göreviyle yetinmektedir. Çalışmalar erken Hıristiyanlık anıtlarını da göz önünde tutarak Hellenistik-Roma dönemi şehir bölgesi üzerinde yoğunlaşmış, ayrıca son yıllarda ağırlıklı olarak Arkaik şehir ve Minos-Miken öncel yerleşimi (W.-D. Niemeier) araştırılmıştır. Geniş kapsamlı restorasyon çalışmaları ve çevrede yapılan yüzey araştırmaları projeyi tamamlamaktadır.

Didyma: Milet'in şehir dışındaki kehanet merkezi, 1929 - 2003

Th. Wiegand ve H. Knackfuß tarafından yürütülen çalışmaların ardından 1924'te burada M. Schede Berlin Müzesi adına çalışmalara başlamış, uzun bir aradan sonra 1962'de R. Naumann büyük Apollon-Tapınağı'nın etrafında kazıları yeniden başlatmıştır. Yerel yönetim, takip eden yıllarda K. Tuchelt tarafından üstlenilmiştir. Tapınağın geç geometrik köklerinin araştırılması ve kutsal sunu terasının meydana çıkarılması yanında, L. Haselberger tarafından tapınağın Sekos-iç duvarları boyunca duvara kazınarak yapılmış mimari parçaların çizimlerinin bulunmasıyla tapınağın araştırılmasında doruk noktasına ulaşılmıştır. Bundan başka dikkati çekenler arasında kutsal yol ve yol kenarındaki yapılar sayılabilir. Çalışmalar 1998'den sonra yerel yönetici olarak A. Filges tarafından Taksiarchis Tepesi'nde sürdürülmüştür; 2003'ten beri de yönetim A. Furtwängler ve Halle Üniversitesi'ndedir.

Priene: Geç Klasik - Hellenistik şehir, 1933 - 2003

M. Schede, Priene'de de mevcut geleneği sürdürmüş, önceden Th. Wiegand tarafından 1895-1899 yılları arasında Berlin Müzesi adına yapılan çalışmaları devralmıştır. Ancak 1977'de W. Müller-Wiener çalışmalara yeniden başlamış; onu takiben araştırma ve restorasyon programlarını yoğunlaştıran W. Koenigs devam etmiştir. Şimdi Frankfurt Üniversitesi'nden W. Raack yönetiminde, Athena- Tapınakları çevresi ve ikamet bölgesi üzerinde yoğunlaşan çalışmaları Alman Arkeoloji Enstitüsü halen desteklemektedir.





Göbekli Tepe

Pergamon: Hellenistik, Roma ve Bizans dönemi şehri, 1927 - 2003

Berlin Müzesi'nden C. Humann ve A. Conze'nin 1878'de başlattığı ve 1901'den sonra Alman Arkeoloji Enstitüsü Berlin ve Atina Şubesi'nin W. Dörpfeld ve Th. Wiegand yönetiminde yürüttüğü kazılarında sonra İstanbul Şubesi Pergamon'daki çalışmalara önceleri sadece dolaylı olarak katılmış ve E. Boehringer tarafından yönetilen projeyi 1957'den başlayarak W. Müller-Wiener'i görevlendirerek desteklemiştir. Bu proje 1972 yılından beri W. Radt tarafından yönetilmektedir; bu zaman zarfında K. Nohlen ve M. Bachmann'ın da katıldıkları ve halen devam ettikleri şehir kazısı ve kapsamlı restorasyon ve rekonstrüksiyon programları (örnek olarak Traianum, Z Yapısı vb.) gerçekleştirilmiştir. Ayrıca burada, A. Hoffmann'ın Asklepieion ve Kızıl Avlu'daki çalışmalarını anmak gerekir.

Aizanoi: Geçmiş Tunç çağına dek uzanan İmparatorluk dönemi şehri, 1967 - 2003

D. Krencker ve M. Schede tarafından yapılan ilk çalışmaların ardından Alman Arkeoloji Enstitüsü, 1967'de R. Naumann yönetiminde burada araştırmalara başlamış; 1971 Gediz depreminden sonra enstitü Zeus Tapınağı'nda restorasyon ve koruma çalışmaları yürütmüştür. 1981'den sonra R. Naumann ve A. Hoffmann yönetimindeki kazılar şehir bölgesindeki bağımsız anıtlar üzerinde yoğunlaşmıştır. K. Rheidt projenin kapsamını şehir ve çevresinin tüm tarihinin araştırılması olarak genişletmiştir.

Göbekli Tepe/Gürcü Tepe: Neolitik kült yapıları ve komşu yerleşme, 1995 - 2003

İlk olarak 1994 yılında ziyaret edilen kazı yeri 1995'ten beri H. Hauptmann ve K. Schmidt tarafından Şanlıurfa Müzesi işbirliği ile kazılmaktadır; yönetimi 2003'ten beri K. Schmidt devralmıştır. İstanbul Şubesi halen, erken Neolitik kült yapılarının ve yakında bulunan Çanak Çömleksiz Neolitik döneme ait yerleşmelerin araştırılması çalışmalarını desteklemektedir. 2001'den bu yana Alman Arkeoloji Enstitüsü merkezi Berlin'in Orient şubesinin de katıldığı bu projenin görkemli buluntuları arasında hayvan kabartmalı büyük kireçtaşı payeler ve heykeller bulunmaktadır.

Bitirilmiş Kazı Projeleri

Iznik/Nikaia: 1930 - 1936

Iznik'teki, her şeyden önce A. M. Schneider ismiyle özdeşleşmiş olan Geç Antik, Bizans ve Erken Osmanlı kazıları ve yapı belgeleme çalışmaları, İstanbul Şubesi'nin ilk projelerindedir. Çalışmalar savaşın sonra devam etmemiştir.

Babaköy: 1936

K. Bittel, 1936 yılında Balıkesir ilinde Cambridge Üniversitesi ile beraber Yortan kültürüne ait bir İlk Tunç çağı mezarlık alanında kısa bir kazı gerçekleştirmiştir.

Demircihüyük: 1937 - 1991

Eskişehir yakınındaki İlk Tunç çağına ait bir buluntu yeri olan Demircihüyük'te ilk olarak K. Bittel kazı çalışmalarına başlamıştır. Buluntular takip eden yıllarda yayımlanmıştır. 1975 yılında K. Bittel'in teşvikiyle kazılara yeniden başlanmış, yönetim görevini ise M. Korfmann üstlenmiştir. M. Korfmann, Son Kalkolitik'ten Orta Tunç çağına kadar gelen bir kültür dizilimini kazmıştır. Nihayet 90'lı yılların başında J. Seeher tarafından Bursa Müzesi işbirliği ile bu yerleşime ait nekropolde kazılar yapılmıştır.

Panionion/Melie: 1957 - 1960

Panion şehir birliği tapınağında P. Hommel ve W. Müller-Wiener'in de katılımıyla G. Kleiner yönetiminde gerçekleştirilen kazılar, Milet projesiyle yakından ilişkilidir. Tapınağın yerinin belirlenmesinin yanında, hem yapıların ve nekropolün araştırılması hem de tahkim edilmiş şehrin kazısı yapılmıştır.

Ilıca: 1963 - 1965

W. Orthmann bu yıllarda Ankara'nın batısında bulunan Ayaş yakınındaki Ilıca'da Eski Hitit dönemine ait ölü yakma geleneğinin uygulandığı mezarlıkta ve yakında yer alan, İlk Tunç çağından Roma dönemine kadar beş yapı katı içeren bir yerleşmede kazılar yapmıştır.

Arsameia (Nymphaios): 1963 - 1969

Nemrut Dağı eteklerinde yer alan, Kommagene kralı Mithridates Kallinikos'un başkenti Arsameia 1951 de F.K. Dörner tarafından keşfedilmiştir. Dörner'in kazıları ve aynı yerde W. Hoepfner'in yaptığı çalışmalar İstanbul Şubesi tarafından desteklenmiştir.

Didym. Kutsal yol kenarında, kaya sırtı üzerinde kutsal alan



Myus: 1964 - 1966

İon şehri Myus'da ilk olarak Th. Wiegand tarafından başlanan kazılara H. Weber başkanlığında devam edilmiştir. Çalışmalar eski buluntuların ve iki İon tapınağının ayrıntılarıyla ele alınmasını amaçlıyordu. O zaman Berlin Pergamon Müzesi'nde bulunan araba yarışlı friz de bu Arkaik yapıya aitti.

Limyra: 1967 - 1975

J. Borchhardt Likya'da yalnızca yüzey araştırmalarına girişmekle kalmamış, 1969'dan itibaren kazdığı Limyra'da çok zengin süslemeleri olan bir Heroon keşfetmiştir. Şehir bölgesinde ve nekropolde yoğunlaşan araştırmalar onun yönetiminde devam ederken artık kazılara U. Peschlow da katılmaktaydı. 1975'ten itibaren proje Viyana Üniversitesi tarafından üstlenilmiş ve daha sonra Alman Arkeoloji Enstitüsü ile ortaklık sürdürülmemiştir.

Norşuntepe/Körtepe: 1968 - 1974

Norşuntepe'deki kazılar uluslararası Keban baraj gölü projesine Alman arkeologların katkısını temsil etmektedir. H. Hauptmann başkanlığında Norşuntepe höyüğünde Geç Kalkolitik, Tunç ve Demir çağına ait tabakalar kazılmış. Ayrıca 1972'de yakında bulunan, daha eski Kalkolitik tabakalara ulaşılan Körtepe de kazılmıştır.

Hassek Höyük: 1978 - 1986

Fırat vadisi kıyısındaki, Kalkolitik/İlk Tunç çağına ait höyüğün araştırılması Fırat baraj projesi çerçevesinde gerçekleştirilmiştir. Yerleşme ve ona komşu ve çağdaşı olan nekropol de kazılarak araştırılmıştır. M. Behm-Blancke çalışmaları Münih Üniversitesi'nden B. Hrouda ile ortak yönetmiştir. Ayrıca Behm-Blancke Alman Arkeoloji Enstitüsü'nden ayrıldıktan sonra kazıları Münih Üniversitesi himayesinde yönetmiştir.

Beşik-Yassitepe/Beşik-Sivritepe: 1982 - 1983

Alman Arkeoloji Enstitüsü tarafından desteklenen ve M. Korfmann yönetiminde yürütülen kazı çalışmaları İlk Tunç çağı, Hellenistik ve Bizans dönemlerinde iskan görmüş olan bir höyükte ve yine Troas bölgesinde Hellenistik döneme ait bir tümülüsün altındaki Kalkolitik yerleşmede yapılmıştır.

Lalapaşa: 1994 - 1995

Edirne Müzesi ile birlikte yürütülen dolmen kazısı, M. Akman yönetiminde gerçekleştirilmiş olup Akman'ın Trakya'daki dolmenleri haritaya geçirme çalışmalarının devamı niteliğindedir. Bununla beraber Trakya'nın Türk kesiminde ilk kez bir dolmenin kurulum ve inşası araştırılmış ve restorasyonu yapılmış olmaktadır. Ayrıca, dolmenin altındaki tümülüs de kazılarak incelenmiştir.

Triopion: 1999 - 2001

Knidos yarımadası üzerindeki Dor Birliği Hexapolis'te Kutsal Alan'ın araştırılması Ankara Orta-doğu Teknik Üniversitesi'nden N. Tuna ile Hamburg Üniversitesi'nden D. Berges'in işbirliği ve Alman Arkeoloji Enstitüsü İstanbul Şubesi'nin destekleriyle gerçekleştirilmiştir. Çalışmalarda çok sayıda Arkaik dönem adak malzemesi ve 12. yüzyıla uzanan yapı kalıntıları ele geçmiştir.

Oylum Höyük: Kalkolitik ve Tunç çağı yerleşimi, 1995 - 2002

Doğu Anadolu, Kilis'te bulunan yerleşimin araştırılması Hacettepe Üniversitesi'nden E. Özgen yönetiminde ve B. Helwing'in (Alman Arkeoloji Enstitüsü, Eurasien Şubesi) katılımıyla yapılmıştır. Yukarı Mezopotamya-Anadolu yol ağının kesişme noktasında yer alan bu kazı yeri, Kalkolitik dönemden Hellenistik döneme dek uzanan sürekli bir kültür zinciri göstermektedir; Alman Arkeoloji Enstitüsü bu çalışmanın organizasyonuna katkıda bulunmuştur.

Devam Eden Yüzey Araştırmaları

Herakleia/Latmos: 1974 - 1979. 1985 - 2003.

1974 yılından beri Anneliese Peschlow-Bindokat başkanlığında yürütülen Herakleia projesi bu hellenistik şehrin ve çevresinin prehistorik çağlardan Osmanlı dönemine kadar yerleşim tarihçesini incelemeyi amaçlar. 1976 - 1979 arasında DFG (Alman Araştırma Kurumu) tarafından karşılanan giderler, 1985 den itibaren Alman Arkeoloji Enstitüsü merkezi Berlin tarafından üstlenilmiştir. Son yılların en önemli keşifleri arasında dağlık alandaki hellenistik dönem yol ağı ile prehistorik kaya resimleri, yerleşim yerleri ve bir Hitit yazıtı sayılabilir. Böylece Latmos'un Batı Anadolu'nun en önemli bölgelerinden biri olduğu anlaşılmıştır.

Hasankeyf: 2002/2003

Dicle üzerindeki Hasankeyf'te 15. yüzyıldan kalan Rızk Camisi'nin mimarlık tarihi açıdan incelenmesini, Onsekiz Mart (Çanakkale) Üniversitesi'nden O. Arık ile işbirliği içinde A. Hoffmann, P. I. Schneider ile birlikte yürütmektedir.

Vize: 2003

Bizans uzmanı olarak Alman Arkeoloji Enstitüsü'nde bursiyer olan F. A. Bauer, erken dönem haç planlı kubbeli kiliseleri araştırmak amacıyla Trakya Vize'sindeki Aya Sofya kilisesinde mimari araştırmalar yapmıştır.

Karasis: 2003

1996 yılında keşfedilen, olasılıkla Selevkoslar döneminden olan dağ kalesinin mimari açıdan incelenip belgelenmesini, A. Hoffmann, İstanbul Üniversitesi'nden M.H. Sayar ile işbirliği içinde ve Trient Üniversitesi'nden De Vos'un katılımıyla yürütmektedir.

Sona Eren Yüzey Araştırmaları

Çeşitli ağırlık noktaları olan yüzey araştırmaları, Kilikya'da 1936/1943/1962/1965 - 1969 (M. Schede, A.M. Schneider, H. Weber ve özellikle O. Feld), Kommagene'de 1938 ve 1969 (F.K. Dörner), İonya'da 1961 (W. Müller-Wiener), Bithinya'da 1961/1962 (F.K. Dörner), Karya'da 1965 (W. Radt) ve Trakya'da 1997 (M. Akman) yürütülmüş veya desteklenmiştir.

Aşağıdaki yerlerde daha yoğun araştırmalar yapılmıştır:

İzmit/Nicomedia: 1936-1940

İzmit araştırmaları R. Naumann ve araştırmalarını yarımadanın diğer kesimlerinde de sürdüren F. K. Dörner tarafından gerçekleştirilmiştir.

Phaselis: 1968-1970

Likya kenti ve limanını belgeleyen H. Schläger ve P. Knoblauch'un çalışmalarına Alman Arkeoloji Enstitüsü destek vermiştir.

Limyra. Kaya mezarları

Aizanoi. Tiyatro



İşçehisar/Dokimeion: 1969

Afyon yakınlarındaki antik mermer ocaklarında J. Röder'in çalışmaları desteklenmiştir.

Van: 1972/1973

Kalenin bulunduğu kaya kütesinin ölçüm çalışmaları, İstanbul Üniversitesi ile işbirliği yapılarak R. Naumann yönetiminde ve U. Harb ve M. Korfmann'ın katılmalarıyla olmuştur.

Gergakome: 1994

Çine/Aydın yakınlarındaki Karya Kutsal Alanı Gergakome'de arkeolojik belgeleme çalışmalarını W. Held, A. Berger ile birlikte yürütmüştür.

Viranşehir/Mokisos: 1994-1996

Kapadokya'daki bu yüzey araştırmasını A. Berger enstitünün diğer elemanlarının katkılarıyla gerçekleştirmiştir. Yeni saptanan kilise ve diğer Bizans dönemi yapıları bu çalışmada ölçülmüş ve belgelenmiştir.

Milas: 1994-1996

Karya antik kenti Mylasa'nın ayrıntılı bir araştırması F. Rumscheid tarafından yapılmıştır. Kent ve civarı antik kalıntılar açısından sistemli bir biçimde taranmıştır.

Gökçeada/Imbroz: 1995-1998

Gökçeada'daki yüzey araştırmaları, Alman Arkeoloji Enstitüsü ile Illinois Üniversitesi işbirliğiyle yapılmıştır. Atina istilasındaki adanın antik kalıntılarını araştıran W. Held, R. Ousterhout ile birlikte çalışmıştır.

Loryma: 1995-2002

Karya Chersones'inde W. Held başkanlığında gerçekleştirilen yüzey araştırmalarında, MÖ 7. yüzyıldan beri var olan kentin, kutsal alanları, limanı ve nekropollerıyla topografik belgelemesi yapılmıştır. Ayrıca civarda çok sayıda çiftlik belgelenmiştir. Araştırma son olarak Würzburg Üniversitesi'nden yürütülmüştür.

Blaundos: 1999-2002

A. Filges yönetiminde Uşak Müzesi ile işbirliğiyle Lidya-Frigya sınırında bulunan Blaundos'ta yürütülen yüzey araştırmasında kent kapısı, tapınak, nekropol gibi kentin antik yapıları incelenmiştir.

Milet. Çatı kiremidi

Hasankeyf. Rızk Camisi





*Istanbul.
Sekbanbaşı mezarı,
Eyüp*

Bizans-Konstantinopolis-İstanbul Kent Araştırması

Kuruluş ile 2. Dünya Savaşı arasındaki dönemde Valens Sukemeri (Bozdoğan) ile Theodosius Obeliski (Dikilitaş) üzerine çalışmalar yapıldı. Ayrıca kent surları ve İmparatorluk Sarayı'nda Alman arkeologların çalışmalarına katkılar. Kısa süre sonra A. M. Schneider ve ekibi kara surlarında araştırmalara devam ettiler ve ardından Ayasofya Müzesi avlusunda kazı ve koruma çalışmaları gerçekleşti. Odalar Camisi fresklerini P. Schazmann belgelerken bir yandan 1938 yılında kentin bütün Bizans ve İslam anıtlarının tespitine başlandı. Bu süre içinde kentteki inşaat alanları, enstitü elemanlarınca gözlem altına alındı.

Savaşın sonra kentin topografyası konulu çalışmalar özellikle W. Müller-Wiener tarafından yapıldı, örneğin Theodosius Kemer ve Forum Tauri'de ölçüm çalışmaları. R. Naumann, İstanbul Arkeoloji Müzeleri ile birlikte Mese, Hippodrom ve Antiochos Sarayı arasında bir kazı yapmıştır. Khalkoprator Kilisesi'nde de küçük bir kazı yapıldı. Bodrum Camisi'nde (Myrelaion) ve yanındaki yuvarlak yapıda kazı ve sağlamlaştırma çalışmaları yürütüldü. Aya İrini'de ölçüm ve onarım çalışmaları ile tekkeler üzerine araştırmaların yanı sıra Zeyrek semtinde ahşap evler belgelendi. Son olarak kent içindeki Osmanlı mezar taşlarının belgelenmesi yapıldı ve en yeni olarak da Tarabya'daki tarihi Alman Büyükelçiliği yazlık rezidansı mimarlık tarihi açısından incelenerek yayını yapıldı.

Araştırma Projelerine Katılımlar

Troia: 1930-2003

Kazı alanı olarak gelenek haline gelmiş Troia 1930 yılında Alman arkeologlar için geleceğin çalışma alanı olarak düşünülmüştü, ancak bu tarihte C. Blegen başkanlığında Cinninatı Üniversitesinden Amerikalı arkeologlar Troia'da çalışıyorlardı. Buna rağmen projeye Alman bilimadamları da katılmıştı: W. Dörpfeld, G. Karo, H. Schleif ve özellikle Fr. W. Goethert sonraki yıllarda projeye aktif olarak katılmışlardır. 1988 yılında M. Korfmann başkanlığında (tekrar Cinninatı Üniversitesi ile işbirliği içinde) yeniden başlanan çalışmalar bugüne kadar devam etmektedir. Alman Arkeoloji Enstitüsü, Tübingen Üniversitesi çatısında yürütülen bu projeyi yıllarca organizasyon açısından ve madden desteklemiştir.

Enstitü çalışanları aşağıdaki araştırma projelerinde Türk meslektaşlarına katılmışlardır: Toprakale/Çavuştepe 1961 (A. Erzen, İstanbul Üniversitesi/W. Kleiss), Knidos 1988 - 1992 (R. Özgan, Konya Üniversitesi/H. G. Bankel), Gülpınar-Smintheion 1993 - 1995 (C. Özgünel, Ankara Üniversitesi/F. Rumscheid), Karataş/Aslantepeler 1997 - 1999 (H. Çambel/M. Sicker-Akman), Menemen/Araptepe 2001 (A. Erkanal, Hacettepe Üniversitesi Ankara/C. Lichter), Eflatun Pınar 2002 (S. Özenir, Konya Müzesi/M. Bachmann) ve Dedicik/Heybelitepe 2003 (R. Meriç, Dokuz Eylül Üniversitesi İzmir/C. Lichter).

Müze Projeleri ve Küçük Araştırmalar

Savaşın önce İzmir Müzesi'nin kataloglanması W. Hahland tarafından desteklendi; 1941 yılında yine İzmir'de Roma dönemi agorasının mimari belgelenmesi R. Naumann tarafından yapıldı. M. Schede'nin Bursa Müzesi'ndeki çalışmaları ve F. K. Dörner'in yazıt çalışmaları kayda değerdir. Ankara'da K. Bittel'in başlattığı Roma mimari kalıntılarının belgelenmesi 1938 yılında R. Naumann tarafından Augustus Tapınağı ve Roma hamamlarının mimari parçalarının kaydedilmesiyle sürdürülmüştür. F. Goethert savaşın önce İstanbul Müzesi'ndeki Kıbrıs heykellerini incelemiştir. Küçük Asya İslami kitabelerinin geniş kapsamlı belgelenmesi P. Wittek ve savaşın sonra da A. Dietrich tarafından sürdürülmüştür. Selçuklu kervansaraylarının belgelenmesi Alman Arkeoloji Enstitüsü adına K. Erdmann tarafından 50'li yıllarda sürdürülmüştür; Sivrihisar'da Erken Osmanlı duvar resminin onarımı mali olarak desteklenmiştir. Son zamanlarda Elazığ ve Şanlıurfa Müzeleri'nde Norçuntepe ve Lidar Höyük kazı buluntularının incelendiği çalışmalar sayılabilir; ayrıca Şanlıurfa'da geleneksel kent evi olan "Alman Hastanesi"nin mimari belgelenmesi yapılmıştır.

Yurtdışı Projeleri

Sveti Kirilovo: 1941

K. Bittel, Stara Zagora yakınlarında Bulgar arkeologlarla birlikte bu çalışmayı sürdürmüştür; bu kazıyla enstitünün Bulgaristan ile daha önce yakın olan ilişkileri geçici olarak sona ermiştir.

Takht-ı Suleiman ve Zendan-ı Suleiman: 1959-1966; 1968-1975

R. Naumann İran'daki bu projeye İstanbul'dan katılmış ve D. Huff, W. Kleiss ve U. Harb ile birlikte kesintisiz devam etmiştir. Takht-ı Suleiman'da Ateş Tapınağı'nın bulunduğu kutsal alan, saray ve temenos duvarı ayrıntılı bir şekilde araştırılmış ve belgelenmiştir. Zendan-ı Suleiman'da yerleşim alanı ve kutsal alana ait yapılar ortaya çıkarılmıştır.

Firuzabad: 1967-1968/1972

D. Huff, rekonstrüksiyonu Sasani ateş kutsal alanlarının gelişim tarihini göstermesi bakımından önemli olan, Ardashir I tarafından kurulan (Yuvarlak Şehir) Ardashir Kurre'yi ve Takht-i Nishim'i incelemiş ve Firuzabad ovasında ayrıca yüzey araştırmaları yapmıştır.

İstanbul. Hippodrom

Özbek tekkesi





Bafa Gölü

İstanbul Şubesi'nin Bilimsel Kadrosu

1. Müdürler: M. Schede (1929 - 1938), K. Bittel (1938 - 1944 ve 1954 - 1960), R. Naumann (1961 - 1975), W. Müller-Wiener (1975 - 1988), W. Königs (1989 - 1994), H. Hauptmann (1994 - 2001), A. Hoffmann (2001'den beri).

2. Müdürler: G. Kleiner (1954 - 1955), H. Luschey (1955 - 1961), H. Weber (1962 - 1968), K. Tuchelt (1969 - 1981), W. Radt (1982'den beri).

1942'ye kadar Bilimsel Kadro: P. Wittek (1929 - 1933), K. Bittel (1933 - 1937), F. K. Dörner (1938), R. Naumann (1938-1942).

Prehistorya ve Önasya Bilimsel Kadrosu: A. Dietrich (1956-1958), Th. Beran (1958-1962), W. Orthmann (1963-1966), H. Hauptmann (1966-1971), M. Korfmann (1972-1977), M. Behm-Blancke (1977-1982), St. Kroll (1983-1988), J. Seeher (1989'den beri), R. Czichon (1994-1999), C. Lichter (1999'den beri).

Klasik Arkeoloji Bilimsel Kadrosu: G. Kleiner (1953), P. Hommel (1954-1958), K. Tuchelt (1958-1962), H. P. Laubscher (1962-1966), J. Borchhardt (1966-1970), H. v. Gall (1969-1970), W. Radt (1971-1982), M. Pfrommer (1983-1987), H. Meyer-Schlichtmann (1988-1993), F. Rumscheid (1993-1997), A. Filges (1998-2002), R. Posamentir (2003'den beri).

Mimarlık Tarihi Bilimsel Kadrosu: W. Müller-Wiener (1957-1961), W. Kleiss (1962-1966), D. Huff (1966-1972), U. Harb (1972-1975), W. Koenigs (1976-1980), A. Hoffmann (1981-1986), K. Nohlen (1982-1990), H. G. Bankel (1986-1991), K. Rheidt (1991-1994), M. Sicker-Akman (1995-2000), M. Bachmann (2000'den beri).

Bizantoloji ve Doğu Bilimleri Kadrosu: O. Feld (1965-1969), U. Peschlow (1971-1975), K. Kreiser (1976-1980), H. P. Laqueur (1981-1985), A. Berger (1992-1997), F.A. Bauer (Burslu 2002-2003).

Ankara Şubesi Yöneticisi: P. Neve (1974-1993).

Redaksiyon: R. Köster (1985-1987), M. Strauß (1988-1992), W. Held (1992-1995), K. Jes (1996-2000), P. Baumeister (2000'den beri).

İstanbul Alman Arkeoloji Enstitüsü ve Çalışanlarının 2003 Yılı Araştırmaları

Göbekli Tepe (Şanlıurfa): Şanlıurfa Müzesi ile Alman Arkeoloji Enstitüsü (İstanbul Şubesi ile Orient-Şubesi) tarafından dokuzuncu kazı mevsimi gerçekleştirilmiştir. Arkeolojik yüzey araştırma sonuçlarına göre Göbekli Tepe'nin tümünün Erken Neolitik döneme ait (MÖ 10.-9. bin) büyük yuvarlak yapılarla dolu olduğu görüşü jeofizik araştırmalarının da onaylanmıştır. Yeni ele geçen kabartmalarda yılan, kuş ve örümcek benzeri hayvan betimleri (Kazı başkanı: Klaus Schmidt) vardır.

Boğazköy-Hattuša (Çorum): Batı Yukarı Şehirde Büyük İmparatorluk Çağı başlarına ait (MÖ 14 yy.-13 yy. başları) kamu binalarının ve konutların ortaya çıkarılmasına yönelik kazılar. Ayrıca kent surununun 70 metrelik kısmının ayağa kaldırılması çalışmalarına başlanması (Kazı başkanı: Jürgen Seeher). Ayrıca bkz. s. 23.

Milet (Aydın): Zeytintepe'de Arkaik dönem Afrodit Kutsal Alanı'nda geniş çaplı kazılar. Jeofizik taramayla saptanan bir bazilikada ilk araştırmalar. Tiyatroda onarım ve ziyaretçilerin Milet harabelerini daha kolay anlamalarına yönelik çalışmalar (Kazı başkanı: Volkmar von Graeve, Ruhr Üniversitesi Arkeoloji Bölümü, Bochum).

Didyma (Aydın): MÖ 7. yüzyılda yerleşildiği anlaşılan Taksiarches tepesinde sondajlar. Çöp dolguları içinden Arkaik döneme ait önemli küçük buluntular. Hellenistik dönem Didymaion'da sağlamlaştırma önlemleri. Arkaik Didymaion'un korunagelen bütün mimari parçalarının yeniden ölçülmesine başlama (Kazı başkanı: Andreas Furtwängler, Halle-Wittenberg Martin Luther Üniversitesi, Klasik Çağ Bilimleri Bölümü). Ayrıca bkz. s. 30.

Pergamon (İzmir): "Kızıl Avlu" da (bkz. s. 28) mimari belgeleme ve arkeolojik çalışmaların devamı. Burada "Mısır Kültleri ve Kutsal Alanları" konulu 2 günlük bir uluslararası kolokyum yapıldı. Hellenistik/Roma döneminden zengin bezemeli peristilli bir yapı olan Yapı Z'yi koruma amaçlı inşaatın bitirilmesi. Roma taban mozaiklerinin temizlenmesi ve koruma altına alınması. Hellenistik stuko duvarın onarımı ve renklerinin yeniden düzenlenmesinin tamamlanması (Kazı başkanı: Wolfgang Radt).

Priene (Aydın): Kentin batı kesiminde DFG (Alman Araştırma Kurumu) programı çerçevesinde yapılan kazıların sürdürülmesi; MÖ 2. yüzyılın 3. çeyreğine ait zengin malzeme içeren tahribatin ve duvar sıvası iyi korunagelen bir yapının araştırılması. Athena kutsal alanında ve Agora'da mimari araştırmalar, Agora, Buleteryon ve Athena Tapınağında onarım çalışmaları (Kazı başkanı: Wulf Raack, Frankfurt Johann Wolfgang Goethe Üniversitesi, Arkeoloji Bölümü).

Herakleia Latmos (Aydın ve Muğla): Latmos/Beşparmak dağlarında prehistorik yüzey araştırmasının devamı: yeni 15 kaya resminin keşfi; ayrıca Christus Mağarası vadisindeki yerleşim yerinde ve Latmos kentinin hemen üzerinde Kuletepe yamaçlarında ölçüm ve mimari belgeleme (Başkan: Anneliese Peschlow, Alman Arkeoloji Enstitüsü Merkez).

Karasis (Adana): Olasılıkla Selevkos dönemine ait ve kısmen çok iyi korunagelmiş Hellenistik dönem kalesinin araştırılması ve belgelenmesi: kalenin topografik ölçümleri ve yapı kalıntılarının belgelenmesi. Tarihlemede yardımcı keramik buluntuları içeren yüzey araştırması. Ayrıca 2003 yılında çevreyi tanımaya yönelik yerleşim coğrafyası yüzey araştırması ve antik dönemde Karasis'in bitki örtüsünü canlandırmayı amaçlayan botanik incelemeler (Başkan: Adolf Hoffmann, Mustafa H. Sayar, İstanbul Üniversitesi ve Mariette De Vos, Trient Üniversitesi). Ayrıca bkz. s. 32.

Aizanoi (Kütahya): Zeus tapınağının kurulu olduğu platonun güney bölümünde Erken Hellenistik, Frig ve Bronz çağına ait yapı kalıntılarının kazı çalışmaları. Dor düzenindeki sütunlu avlunun

kuzey batısındaki buleteryon/odeonun tümüyle gün ışığına çıkarılması. Tiyatro-stadyum kompleksinin kazısının ve mimari araştırmalarının bitirilmesi. Zeus tapınağında mimari belgelenmeler. Aizanitis köylerinde yazıt ve mimari parçaların belgelenmesi (Kazı başkanı: Klaus Rheidt, Alman Arkeoloji Enstitüsü Merkez).

Vize (Kırklareli): Aya Sofya adı verilen Erken Bizans dönemi kilisesinin mimari belgelenmesi (plan ve kesitler). Devşirme malzeme ve diğer işlenmiş taşların envanterlenmesi ve bütünüyle fotoğraflanarak belgelenmesi (Başkan: Franz Alto Bauer/Holger A. Klein, New York Columbia Üniversitesi).

Hasankeyf (Batman): Rızk Camisinde mimari ve diğer belgeleme çalışmalarının tamamlanması; eski namaz odasında Türk araştırma ekibiyle işbirliği içinde kazı (Başkan: Adolf Hoffmann/Peter Schneider).

Kış aylarında ilgilenenler için yurtiçi ve yurtdışından bilim adamlarının davet edilerek güncel çalışmalarını sundukları bir dizi konferans düzenlenmektedir. Özellikle genç bilim adamlarının yeni araştırma sonuçlarını tartışmaya açtıkları 'Hauskolloquium' adını verdiğimiz ikinci bir konferans dizisi etkinliği daha vardır. Ayrıca ilkbaharda İstanbul'un çeşitli semtlerine, anıtlarına ve sergilerine düzenli olarak enstitü üyeleri rehberliğinde geziler yapılmaktadır.

Kadro:

Prof. Dr.-Ing. Adolf Hoffmann (Enstitü Müdürü)

Prof. Dr. Wolfgang Radt (Müdür Vekili)

Bilim ekibi:

Dr.-Ing. Martin Bachmann, Dr. Clemens Lichter, Dr. Richard Posamentir (1.4.'ten beri), Dr. Jürgen Seeher

Burslu:

PD Dr. Franz Alto Bauer (30.9.'a kadar)

Redaksiyon:

Peter Baumeister M.A.

Kütüphane:

Beate Vollmer, Ali Akkaya, Banu Doğan (1.4.'ten beri), Afife Sağmanlı (31.3.'e kadar)

Fotoğrafhane:

Nurhan Özgenler, Secda Saltuk, Ahmet Aydın

Sekreterlik:

Elisabeth Silay

İdare:

Karsten Greger, Hülya Çötelioglu

Teknik Personel:

Ahmet Atilla, Ali Topkaya, Hamza Fırat, Coşkun Parmak, Metin Öztürk, Salih Uzunoğlu



Kitaplar, Kitaplar, Kitaplar - Enstitünün Kalbi

52.000 civarındaki kitabı ve halen devam eden 250 bilimsel süreli yayın aboneliği ile Alman Arkeoloji Enstitüsü İstanbul Şubesi kütüphanesi, kendi alanında Türkiye'deki en kapsamlı kütüphanedir. Eserlerin ağırlık merkezini doğal olarak arkeoloji, sanat ve mimarlık tarihi konuları oluşturmaktadır. Bunun yanında, Eski Anadolu Dilleri, Eski Doğu Dilleri, antik filoloji, Doğu Dilleri ve Kültürleri, Türkiye'nin ve komşu bölgelerin coğrafya ve tarihi üzerine geniş kapsamlı eserler, seyahatnameler ve daha birçok eser vardır. Burada ayrıca, çok zengin bir ayrı basım arşivi, önemli bir tarihi harita ve şehir planı koleksiyonu bulunmaktadır. Yurtiçinden ve yurtdışından yılda ortalama olarak 4000 bilim adamı ve öğrenci tarafından ziyaret edilen kütüphanemizde, Türkiye arkeolojisi üzerine 19. yüzyıldan beri yapılan yayınların çoğu bulunmaktadır, fakat aynı zamanda Bizans dönemi, Selçuklu ve Osmanlı dönemi ve komşu ülkelerin arkeolojisi ile ilgili belli başlı yayınların çoğu mevcut olduğundan, Türk bilimadamları yurtdışındaki kütüphanelere gitmek zorunda kalmamaktadır.

Kütüphanemizde, kitaplar ödünç verilmemekte, sadece okuma salonunda okunabilmektedir. Büyük okuma salonunda, Tarihöncesi dönemden Osmanlı dönemine dek uzanan zaman dilimini kapsayan başyuru kitapları, ansiklopediler, bibliyografyalar ve sözlükler olduğu gibi, müze ve sergi katalogları da ziyaretçilerin elinin altındadır. Bununla birlikte kitapların büyük kısmı bir depoda durmakta, bu bölümden istenen kitaplar ise doğrudan okuyucunun çalışma masasına getirilmektedir.

18

Arkeoloji ile ilgili yayınların yanı sıra kütüphanemizde çok nadir eserler bulunmaktadır. Bu eserlere örnek olarak N. de Nicolay'ın (1572) "Von der Schiffart und Rayss in die Turkey unnd gegen Orient"i, O.G. Busbeck'in (1581) "Itinera Constantinopolitanum et Amasianum"u ve Türkiye'de basılan ilk kitaplardan biri olan 1729 tarihli Vankulu Lugatı sayılabilir. Başka bir nadir eser de, 1908-1918 yılları arasında İstanbul'da Almanca ve Fransızca olarak yayımlanan ve tamamı yalnızca kütüphanemizde bulunan günlük gazete Osmanischer Lloyd'tur. Günlük haberlerin yanı sıra, otel, tiyatro, müzayede ilanları ve özel ilanlar, Galata, Berlin, Paris ve Londra





Priene

borsaları endeksleri, Bağdat Demiryolu ve Şirketi Hayriye tarifeleri ve resmi tebliğleri, bu gazeteyi zamanına ışık tutan birinci sınıf bir belge yaparken İstanbul Şubesi'nin kuruluş aşamasında temel prensip olarak verdiği Cumhuriyetin ilanına kadar olan dönemde Türk tarihini de araştırma arzusunu gerçekleştirebilmek için önemli bir başvuru kaynağı oluşturmaktadır.

Ali Akkaya

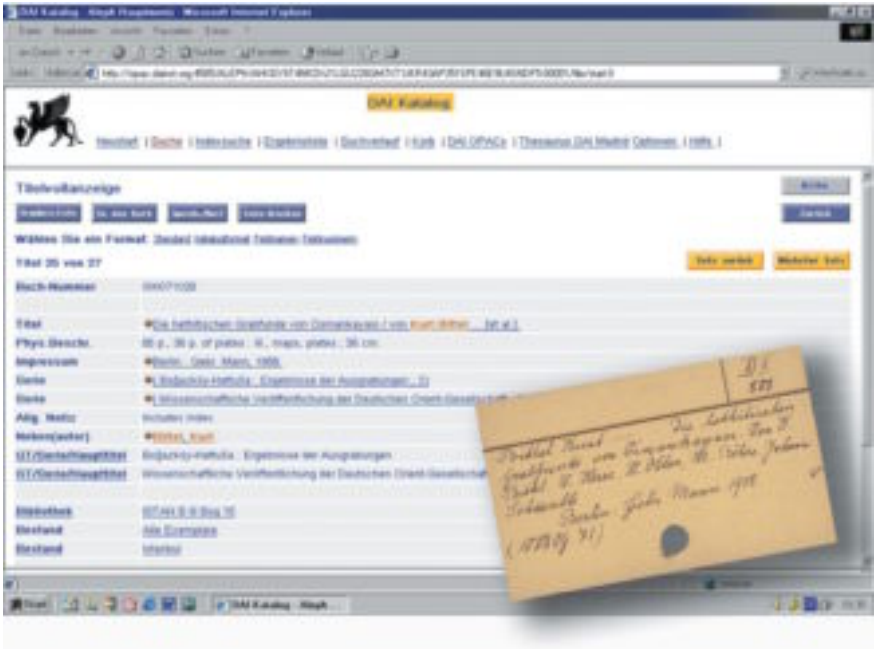


Alman Arkeoloji Enstitüsü İstanbul Şubesi Kütüphanesi - Kartotek'ten WWW-OPAC'a

Alman Arkeoloji Enstitüsü'nün yedi kütüphanesi 2002 yılı Temmuz ayında yeni bir döneme adım atmıştır. Ortak Alman Arkeoloji Enstitüsü Kütüphaneler Birliği'nin kuruluşu ve kütüphane yazılımı ALEPH'in kullanılmaya başlamasıyla 21. yüzyıla geçiş gerçekleşti. Bazı kütüphanelerde hali hazırda bilgisayar sistemi kullanılmaktayken, bazılarında, örneğin İstanbul Şubesi'nde, hala geleneksel fiş sistemi kullanılmaktaydı. Şu anda İstanbul, Atina ve Madrid Şubeleri ile Kommission für Allgemeine und Vergleichende Archäologie, Berlin merkezi, Eurasien ve Orient Şubeleri'nde bulunan kitapların bir kısmı Internet-OPAC (Online Public Access Catalogue) üzerinden dünya çapında kullanıcıya açıktır. Alman Arkeoloji Enstitüsü Roma Şubesi, Kommission für Alte Geschichte und Epigraphik Münih, Römisch-Germanisches Kommission Frankfurt/Main'ın bir kısmının da bu birliğe katılması planlanmıştır. Bu bilgi havuzu ile, arkeoloji konusunda benzersiz bir bibliyografik başvuru aracı oluşturularak, ilgililerin kütüphanelerin açık olma saatlerinden bağımsız kaynakça aramaları olanaklı kılınmaktadır. Ayrıca istenilen kitabın Alman Arkeoloji Enstitüsü'nün hangi şubesinde bulunduğu ve yerinde olup olmadığı da anlaşılabilir.

16 Temmuz 2002'den beri İstanbul Şubesi Kütüphanesi bütün işlemlerini yeni sistemle yapmaya başlamıştır. Yeni gelen kitapların kataloglanması yanı sıra eski kitapların da yeni sisteme geçirilmesine başlanmıştır. Böylece 54000 kitaptan 2000 tanesine WWW-OPEC üzerinden ulaşmak olasıdır (<http://www.dainst.org:4505/ALEPH>). İleride mevcut bütün malzemenin (monografiler, dergiler, haritalar, ayrı basımlar, elektronik bilgi taşıyıcıları) sisteme dahil edilmesi planlanmıştır.

Beate Vollmer



Arařtırmalar Yazıya Dökölüyor: Yayınlarımız

Enstitünün bilimsel arařtırmalarının sonuçları, Türkiye'deki arkeolojinin tartıřıldıđı 'İstanbul Mitteilungen' adlı süreli yayında her yıl yayımlanmaktadır. Bunun yanı sıra 'Beihefte', 'İstanbul Forschungen' ve birçok bađımsız yayın çıkarılmaktadır.

İstanbul Mitteilungen adlı süreli yayının en son cildi, 2001 yılında vefat eden, uzun yıllar İstanbul Şubesi'nin 2. müdürlüğünü yapmış ve daha sonra Berlin merkezinin müdürü olan Prof. Dr. Klaus Tuchelt'in anısına sunulmuştur.

İstanbul Mitteilungen 52, 2002

- A. Peschlow-Bindokat, In Memoriam Klaus Tuchelt (25. 4. 1931 - 21. 9. 2001)
- A. Aydın, Ein Reliquiar im Museum von Şanlıurfa
- M. Bachmann, Tarabya. Geschichte und Entwicklung der historischen Sommerresidenz des deutschen Botschafters am Bosphorus
- D. Berges, Archaische Funde aus Alt-Knidos
- D. Bischof, Ein Fundkomplex des frühen 2. Jahrtausends aus Didyma
- H. Bumke, Eine Bes-Statueette aus dem Apollonheiligtum von Didyma
- N. Franken, Lampen für die Götter. Beobachtungen zur Funktion der sogenannten Vexillumaufsätze
- V. Hoffmann, Der geometrische Entwurf der Hagia Sophia in Istanbul. Erster Teil
- K. İren, Die Werkstatt des Londoner Dinos: Eine phokäische Werkstatt?
- R. Meriç - P. A. Mountjoy, Mycenaean Pottery from Bademgediđi Tepe (Puranda) in Ionia: A preliminary report
- U. Peschlow - A. Peschlow-Bindokat - M. Wörrle, Die Sammlung Turan Beler in Kumbaba bei Şile (II). Antike und byzantinische Denkmäler von der bithynischen Schwarzmeerküste
- A. Schachner, Ausgrabungen in Giricano (2000-2001). Neue Forschungen an der Nordgrenze des Mesopotamischen Kulturraums
- M. Waelkens, Romanization in the East. A case study: Sagalassos and Pisidia (SW Turkey)
- B. F. Weber, Die Säulenordnung des archaischen Dionysostempels von Myus

Ayrıca Yayınlananlar

- B. Helwing, Hassek Höyük II. Die spätkalkolithische Keramik. İstanbul Forschungen Band 45 (2003)
- P. Großmann - H.-G. Severin, Frühchristliche und byzantinische Bauten im südöstlichen Lykien. İstanbul Forschungen Band 46 (2003)
- M. Bachmann, Tarabya (Almanca/Türkçe; Ege Yayınları, İstanbul 2003)

Basımda Olanlar

- İstanbul Mitteilungen 53, 2003 (yaklaşık Haziran 2004)
- Chr. Gerber, Die Keramik der frühen Bronzezeit in Hassek Höyük. Hassek Höyük III. İstanbul Forschungen Band 47 (Yaz/Sonbahar 2004)
- Axel Filges (Derl.), Blaundos. Berichte zur Erforschung einer Kleinstadt im lydisch-phrygischen Grenzgebiet. İstanbul Forschungen Band 48



Tarabya



Çiftçi Avrupa'ya Nasıl Geldi?

Son yıllarda Bereketli Hilal'de ve özellikle Anadolu'da yapılan arařtırmalar, Neolitik dönem hakkında önemli yeni bilgiler kazandırmıřtır. Neolitik dönemin başlarında insanlık tarihinin en önemli dönüm noktası gerçekteymiř ve avcılık ile toplayıcılıkla geçinen insan, tarım ve hayvancılık yapan çiftçi olarak yerleřik düzene geçmiřtir.

Oldukça rağbet gören yeni yařam biçimi büyük bir hızla yayıldı. MÖ 7. binin ikinci yarısında Yunanistan'da, hemen ardından Güneydoęu Avrupa'nın dięer bölgelerinde ve nihayet 6. binde Orta Avrupa'da bu yařam biçimini görmekteyiz. Bu köklü deęiřimin koloniler aracılıęıyla mı yayıldıęı, yoksa malzeme ve tarım yapabilme becerisinin mi transfer edildięi bugüne dek bilinmemektedir. Ayrıca yeni yařam biçiminin Anadolu'nun neresinden Avrupa'ya geçmiř olduęu hala belli deęildir. Bunun için, stratejik ve doęal kořullar bakımından řüphesiz Batı Anadolu kıyıları çok uygundur; ancak bu yörede erken dönemler hemen hemen hiç arařtırılmamıřtır. Çok sayıda buluntu yerinin hemen hemen tümü (bkz. harita) yüzey buluntuları sayesinde bilinmektedir.

Izmir'in güneyinde Torbalı Ovası kenarında MÖ 7. bin sonları, 6. bin başlarına tarihlenen yerleřme yeri Dededik-Heybelitepe'de, Alman Arkeoloji Enstitüsü İstanbul Şubesi, Recep Meriç (Dokuz Eylül Üniversitesi, İzmir) ile iřbirlięi yaparak, 2003 yılı yazında ilk sondajları gerçekteřtirdi. Buluntular, Afyon ve Isparta arasındaki Güneybatı Anadolu Göller bölgesiyle iliřkileri göstermiřtir. Kilden mühür (vücut boyamak için?) gibi dięer buluntuların benzerleri Yunanistan'da ve Anadolu'da vardır. Arařtırmalar önümüzdeki yıllarda da sürdürülecektir. Enstitümüz ayrıca 2004 yılında, bu konularda açık kalan soru ve sorunların uzmanlarca tartıřılacaęı uluslararası bir workshop düzenleyecektir. Böylece çiftçilerin Avrupa'ya nasıl geldięi sorusunu cevaplamakta bir adım daha atılacaktır.

Clemens Lichter





Hattuşa Kent Suru'ndan Bir Bölüm

Kazılmış bir yapı kalıntısını yeniden ayağa kaldırmak her arkeolog için cazip bir fikirdir. Hitit başkenti Hattuşa'da da (MÖ 17.-13. yüzyıl) yapıların duvarları kerpiçten oldukları için binlerce yıl içinde eriyerek kaybolmuş ve genelde yalnızca temelleri ve subasman kesimleri günümüze ulaşabilmiştir.

Geçtiğimiz yaz bu tür bir deneysel arkeoloji projesini gerçekleştirmek için çalışmalara başlandı. JTI firmasının cömert sponsorluğu sayesinde kent surununun bir kısmının ayağa kaldırılması planlanıyor. Kil modeller kent surlarının görünümü hakkında bilgi vermektedir: üçgen mazgal dişleri, pencereler ve hatta kuleler içinde kat aralarındaki hatılların başları gibi detaylar.

2003 yılında ilk önce duvarın kırma taşlardan oluşan temel ve subasman kesimleri yeniden yapıldı, buna paralel olarak kerpiç tuğla üretimine başlandı. Bugüne dek orijinal Hitit boyutlarında (45x45x11 cm ve yaklaşık 30 kg) yaklaşık 13 000 kerpiç tuğla üretildi ve bunun için toplam 350m³ kerpiç toprağı, katkı malzemesi olarak 35 ton saman ve 280 ton su kullanıldı. Kerpiç duvarın örülmesine önümüzdeki yaz başlanacaktır.

İşin hangi etaplarda yapıldığının, bu etapların ne kadar zaman gerektirdiğinin, kullanılan malzemelerin çeşit ve miktarlarının belgelenmesi olduğu kadar yapım tamamlandıktan sonra gerekli yıllık bakımın boyutlarının saptanması gibi konular da projenin bir kısmını oluşturur. Bu şekilde Hitit dönemindeki planlanma, uygulama ve bakım aşamalarının anlaşılması daha kolay olacaktır. Aynı zamanda Hattuşa'nın 1986'da UNESCO Dünya Mirası Listesine alınmasının önemli nedenlerinden olan, onlarca yıldır uygulanan restorasyon çalışmalarının devamı niteliğinde anısal bir yapı oluşturulacaktır.

Jürgen Seeher





Yeni Tanrılar: Hitit Dönemi'ne ait Eflatun Pınar Kutsal Havuzu

Konya'nın batısında Beyşehir Gölü yakınlarındaki Eflatun Pınar, arkeolojik çalışmalarda uzun süredir ele alınmaktadır. Kazılara başlamadan önceki bu çalışmalar, toprak üstünde kalan yegane kalıntı olan ve büyük andezit bloklardan oluşan kabartmalı ana anıtla sınırlı kalmak zorundaydı. Bu kutsal kaynakta, 1996 yılından beri Konya Müzesi'nden Sırrı Özenir yönetiminde geniş kapsamlı kurtarma kazıları yapılmaktadır. Bu kazıların heyecan verici sonuçları nedeniyle, şimdye dek bilinenlerin kısmen düzeltilmesi ve yapı kompleksinin bütünüyle yeniden değerlendirilmesi gerekmektedir.

Eskiden beri bilinen ön yüzü kabartmalı duvarın, yaklaşık 31m x 34m boyutlarında Hitit İmparatorluk dönemine ait (MÖ 14.-13. yüzyıl) büyük bir havuzun bir kısmını oluşturduğu saptanmıştır. Havuz iki tarafından özenli kanal sistemiyle çevrilidir. Özenle örülmüş büyük kesme taşlardan oluşan havuzun çevre duvarlarının, bazı kesimlerde dört taş sırası korunagelmıştır. Anıtın karşısında, havuzun güney tarafındaki çıkıntı teras gibi bir platform oluşturmaktadır. Kabartmanın olduğu ön yüzde kazılar sonucunda anıtın alt kısmını oluşturan çeşme heykeli niteliğinde bir dizi dağ tanrısı kabartması ortaya çıkarıldı. Havuzu çevreleyen duvarlarda, aralarında güneş tanrıçaları da bulunan, yeni ele geçen heykel ve kabartmalar, yapı bütünü'nün yorumuna köklü bir değişiklik getirmektedir. İkonografik bakış açısının yanı sıra, karmaşık su sisteminin ayrıntılı bir biçimde teknik açıdan araştırılması gerekmektedir.

Titiz ve ayrıntılı bir çalışma için önce anıtın topografik çevresiyle birlikte tam bir belgelenmesi kaçınılmazdı. Bu çalışma, 2002 yılında Konya Müzesi ile Alman Arkeoloji Enstitüsü İstanbul Şubesi'nin işbirliği içinde ve Karlsruhe Üniversitesi Mimarlık Tarihi ve aynı üniversitenin Jeodezi bölümünün katılımıyla gerçekleştirilmiştir. Anıt ve çevresinin ayrıntılı plan ve cephe görünüm-lerinin hazırlanmasının yanı sıra kutsal alanın ileride Konya Müzesi tarafından araştırılması planlanan hemen yakınındaki höyüğü de kapsayan topografik çevresinin dijital modeli oluşturuldu.



Yapılacak olan onarım çalışmalarında bu belgeleme çalışmaları önemli bir temel oluşturacaktır. Kutsal alanda Konya Müzesi tarafından yapılan diğer çalışmalar da belgenecek ve plana eklenecektir.

Martin Bachmann



Antik Blaundos'un "Yitik Masal Dünyası" – Lidya-Frigya Sınırında Bir Kent

Küçük kent Blaundos'un harabeleri, etrafı kanyonlarla çevrili keskin bir sırt üzerinde çevresinden soyutlanmış bir konumdadır. Kente giriş ancak anıtsal bir kent kapısıyla yapılabilmekte; sur içinde MS 1. yüzyıldan 7. yüzyıla dek uzanan döneme ait stadyum, tapınak, meydanlar, sütunlu caddeler gibi kamusal yapılar dışında konutlar ve sur dışında bir tiyatro ve boya bezemeli kaya mezarları vardır.

Şimdiye dek biraz ihmal edilen iç kesimlerdeki bir yerleşmenin daha ayrıntılı incelenmesi Blaundos projesinin asıl hedefiydi: Blaundos İzmir'in 200 km doğusunda Uşak ilindedir. Burada söz konusu olan bilimsel açıdan verimsiz olduğu düşüncesiyle ihmal edilen bir küçük antik kent sınıfına giren ören yeridir. Bu çorak arazi üzerindeki anıtlar, en azından yazıtbilim uzmanı Karl Buresch'in 1897 yılındaki ziyaretinde yaptığı, yazının başlığındaki tanıma esin kaynağı olmuştur. Blaundos projesinin ana hedefi gösterişli buluntulara ulaşmak değildir, kent gelişiminin aydınlatılması ve bununla birlikte antik dünyanın anlaşılmasıdır. Bu amaçla dörder haftalık arazi çalışması ile üç yıl art arda kazı yapmadan ulaşılabilen tüm antik kalıntıların belgelemesi tanımlamalar, fotoğraflar ve çizimlerin yardımıyla gerçekleştirilmiştir.

Araştırmalarımız sonucunda buranın ilk adının Mlaundos olarak MÖ 2. bin yılından beri var olduğunu ve köyün MÖ 200 yıllarında Yunanistan'dan Makedonlar'ın gelişiyle bir askeri üs haline getirildiği ortaya çıkmıştır. Daha sonra MS 1. yüzyılda İtalya'dan gelen çok sayıda kişinin, aralarında bir tapınak da bulunan bağışlarda bulunduğu anlaşılmıştır. Gözlerden ırak konumda yer alan Blaundos'ta yüzyıllar boyunca farklı etnik gruplar yerleşmiş ve karşılıklı etkileşimde bulunmuşlardır.





MS 70 ve 100 yılları arasında yapılaşmada bir patlamanın olduğu saptanmıştır; bu süreçte -olasılıkla bir depremin ardından- adeta kent yeniden inşa edilmiştir. MS 4. yüzyılda, kentin sarp yamaçlarının büyük zorluklarla surla çevrildiği başka bir köklü yapılaşma olmuştur. Ayrıca küçük kent Blaundos'un başka arkeolojik özellikleri de vardır: Anadolu'nun en büyük kaya mezarlığı, yazıtlı tam tarihlenen (MS 70-79) bir tapınağı, Anadolu ve Roma unsurlarının sanat-kârane bir bileşimi olan seçkin mermer bezemeler, Grekçe ve Latince çok sayıda yazıt buradadır. Blaundos araştırmaları bitirilmiş olup, sonuçların *Istanbul Forschungen* cilt 48 de yayınlanması planlanmıştır.

Axel Filges





Pergamon ‚Kızıl Avlu‘

Önceki yıllarda yapılmış ön çalışmaların ardından 2002 yılından itibaren Mısır tanrılarına adanmış kutsal yapıdaki çalışmalara yeniden başlanmıştır. Arkeolog ve mimarların ortak çalışması sonucunda, önemli bir temel oluşturan önceki çalışmalara ait kaynakların, yeni ölçüm teknikleri sayesinde tamamlanmasıyla, bu büyük anıtın bütünüyle belgelenmesi yapılmıştır. Bu çalışma temel alınarak, aşağı şehre hakim olan ve bugün bile tüm ziyaretçilerin dikkatini çeken bu yapı kompleksinin yorumlanması projenin amacıdır. 2003 yazında gerçekleştirilen bilimsel kolokyum da bu konuya yeni ivme kazandırmıştır.

‚Kızıl Avlu‘nun çekirdek yapısı gibi tümüyle tuğladan inşa edilmiş bu yapı, sadece Pergamon‘da değil, bütün bölge için bir yenilikti. Bu denli büyük miktardaki malzeme ihtiyacını karşılamak amacıyla, olasılıkla, yakın civarda imalathaneler kurulmuş ve İmparator Hadrian‘a denetim gezileri sırasında eşlik eden uzmanların bu konudaki teknik know-how‘undan yararlanılmıştır. Kutsal yapı Hadrian‘ın yönetimi döneminde ve onun etkisiyle kurulmuştur. Kullanım amacı hakkında yazıt ve adaklar gibi kesin bir ipucu olmamakla beraber, Kızıl Avlu‘nun, yan avlularında kullanılan Mısır stilindeki destek figürleri ve su düzenekleri Mısır tanrılarına, özellikle de MS 2. yüzyılda Küçük Asya‘da çok sevilen İsis‘e adanmış olabileceğini göstermektedir. Ayrıca bu kompleks sıkışık şehirleşme içerisinde bir kamu kullanım alanı ya da park benzeri bir gezinti yeri veya bir eğitim merkezi ve dershane olarak da kullanılmış olabilir.

Adolf Hoffmann – Wolfgang Radt





Yalnız Uygulama değil aynı zamanda Teori: İstanbul Arkeoloji Müzesi'ndeki Lagina Hekate Tapınağı Frizi

Arkeolojik çalışmaların önemli bir bölümünü, uygulamalı arazi çalışmalarının yanı sıra, uzun süre önce bulunmuş ve artık müzelerde sergilenen antik yapıtların, sanat tarihsel açıdan incelenmesi oluşturmaktadır. Buna örnek olarak, Alman Arkeoloji Enstitüsü İstanbul Şubesi'nde yapılan bir doktora çalışması çerçevesinde incelenen, Lagina (Karya) Hekate Tapınağı'nın figürlü frizi gösterilebilir. 19. yüzyılın sonunda Osman Hamdi Bey tarafından yapılan Lagina kazılarında bulunarak İstanbul Arkeoloji Müzeleri'ne getirilen bu friz, olasılıkla MÖ 2. yüzyılın sonlarına ait tapınağın cellasını süslemekteydi. Batı frizde antik dönemde sık rastlanan bir konu olan tanrılar ve devlerin savaşı konu alınmış ve tapınak sahibi Hekate ana figür olarak merkezde betimlenmiştir (aşağıda sağda). Doğu frizde antik dönemde çok nadir işlenmiş bir konu olan Zeus'un çocuğunun doğumu ele alınmıştır: Rhea bir klineye uzanmaktadır ve gürültü yapan yardımcıları çocuğu öldürmek isteyen Chronos'u oyalayarak yerine bir taş vermeye çalışmaktadır (yukarıda). Kuzey frizin merkezindeki sahne bugüne kadar Karya ile (burada Amazonlar ile kişiselleştirilmiş) Roma arasındaki ittifak olarak yorumlanmıştır (aşağıda solda). Bu araştırmanın birçok amacı bulunmaktadır: bir yandan komşu sanat merkezlerinin üslup etkilerinin araştırılması, diğer yandan da bu çok figürlü frizin topluca değerlendirilmesi sonucunda geç Hellenistik dönem sanatında mitoloji ve tarihin hangi sanatsal araçlarla yansıtıldığının açığa kavuşturulması.

Peter Baumeister





Küçük Asya'nın En Büyük Şehirdışı Kutsal Alanı - Didyma ve Kültürel Çevresi

Yunan-Roma antik döneminin en büyük yapılarından biri olan ve yapımı hiçbir zaman tamamlanmamış Apollo Tapınağı'nın yer aldığı Didyma İzmir'in 130 km güneyinde kıyıya çok yakın bir konumdadır. Bu kehanet merkezini MÖ 6. yüzyıldan itibaren kutsal yolculuk yapan antik seyyahlar çok uzaktan gelerek ziyaret etmekteydiler; ama aynı zamanda 600 yıl sonra da örneğin Roma İmparatoru Hadrian bu kutsal alanı ziyaret etmiştir.

Bugün bile görünen 20 km uzunluğundaki törensel caddenin gösterdiği gibi, Didyma'nın tarihi, dünya şehri Milet ile yakından ilişkilidir. Her ne kadar iyice uzağında ise de, Apollo Tapınağı Milet'in ana kutsal alanı idi. Alman Arkeoloji Enstitüsü'nün 1962 yılından itibaren yürütülen kazıları, 19. yüzyılın ortalarından beri süregelen tapınak kazılarının ötesinde, o zamana kadar sadece yazıtlardan tanınan diğer yapılarda yoğunlaşmıştır. Bunlar arasında kutsal yolun son





bölümü, Nymphe kutsal alanı ve Milet'ten Didyma'ya uzanan yol boyunca yer alan Sfenksli temenos gün ışığına çıkarılmıştır. Ama Didyma'nın merkezi en büyük sırrı saklamaktadır ve bu yüzden 2000 yılından beri kazılar bu bölgede yoğunlaştırılmıştır. Didyma'nın sınırları, antik yazılı kaynaklarından bilinen Zeus, Aphrodite ve Artemis kutsal alanları, kutsal alanın çevresinde zaman içinde oluşmuş yerleşim alanları ve son olarak da kutsal alanlarla bağlantılı kült uygulamaları ve bu uygulamalar için gerekli yapılar araştırmaların ağırlık noktalarını oluşturmaktadır.

Didyma'nın tahmin edilenden en az iki kat daha büyük olduğunu gösteren jeofiziksel taramaların sonuçlarına (bkz. yukarıdaki resim) dayanarak hedefli olarak kazılar başlatılmıştır. Taksiarchis diye adlandırılan tepedeki kül tabakasında, MÖ 7. yüzyıldan 5. yüzyıla kadar olan döneme tarihlenen, tüm Akdeniz Bölgesi'ne ait kaliteli keramik, bronz levhalar ve demir silahlar bulunmuştur. Olasılıkla burada, boya bezemeli çatı kiremitleri koruna gelen, MÖ 494 de Pers saldırıları sonucunda tahrip edilmiş eski bir tapınak yer almaktaydı.

İkinci kazı alanında büyük bir hamam kompleksi, galerilerle çevrelenmiş bir meydan, oturma basamaklı bir avlu ve kutsal yoldaki konumu açısından MS 2. yüzyılın ,ziyaretçi merkezi' denilebilecek olan bir sarnıç ortaya çıkarılmıştır. Burada yolcular, Apollon Tapınağı'na gelmeden önce, dinlenebiliyor ve bilgiler edinebiliyorlardı.

Arkeolojik araştırmaların yanı sıra Apollon Tapınağı'nı gelecek nesillere eski kültürlerin büyüleyici yaratıcılığının delili olarak saklamak amacıyla burada 10 yılı aşkın bir süredir restoratörler tarafından onarım ve sağlamlaştırma çalışmaları yürütülmektedir

Didyma'daki çalışmalar 2003 yazından beri A. Furtwängler tarafından yönetilmektedir (krşl. s. 16)



Uçan Çizim Odası

Alman Arkeoloji Enstitüsü'nün Adana ili Kozan yakınlarındaki denizden yüksekliği 1000 m olan Karasis'te başladığı yeni projede çok zor koşulların üstesinden gelmek zorunda kalındı. Dağın uzun bir sırtın oluşturduğu zirvesindeki son derece etkileyici Hellenistik dönem kalesine giden ne bir yol bulunmaktadır ne de dağda su ve elektrik vardır. Bu yıl 6 haftalık ilk çalışma mevsimini gerçekleştirebilmek için ,aşağı kale' ve ,yukarı kale' arasındaki teras biçiminde yükselen düzlükte, 10 kişilik bir ekibin barınabileceği çadır, ,arazi mutfağı' ve gerekli sıhhi tesislerin olduğu bir kamp kurulmuştur. Su, yiyecek ve jeneratör için gerekli benzin ihtiyaçları eşeklerle karşılanmıştır. Çeşitli hassas dijital aleti içeren geniş kapsamlı Jeodezi aksesuarını, sık sık sağanak yağış ve ani fırtınaların olduğu değişken hava koşullarından korumak için çok özel önlemler gerekmiştir.

Projenin sponsorlarından biri yeni onarılmış geniş bir çelik konteyneri kullanıma sunarak ekibi bu zor durumdan kurtarmıştır. Çalışmaların başlamasından kısa süre önce içi çeşitli araç gereçlerle yüklü olarak Karasis'e helikopterle getirilen bu konteyner gelecek yıllarda da emin bir çalışma ortamı sağlayacaktır. Burada ölçüm için vazgeçilmez olan bilgisayarlar ve ölçüm sonuçlarının hemen değerlendirildiği çizim masaları durmaktaydı; böylece ideal bir çalışma ortamı oluşturulabilmiş ve bu mekan bir iletişim merkezi haline dönüşmüştür. Bu sayede gelecek yıllarda yeniden kullanılacak üzere bütün kamp donanımı çalışmaların bitiminden sonra burada emniyet altına alınmıştır.

Adolf Hoffmann

